



# Le Jeton Touristique

Trait d'union et actualités de la Communauté des Collectionneurs  
de Jetons Touristiques de la Monnaie de Paris

Avril 2006 - Numéro 3

## Sommaire:

Page 1 :	- L'édito - Le site du Puy de Dôme	Page 6 :	- Chronique du site (2/3)
Page 2 :	- Les jetons de La Géode passés au crible - Le jeton Lion Panthéra Léo passé au crible - Interview de Collectionneur: Willem (1/2)	Page 7:	- Chronique du site (3/3) - Le patrimoine mondial en France (1/2)
Page 3 :	- Interview de Collectionneur: Willem (2/2)	Page 8:	- Le patrimoine mondial en France (2/2) - Le palmarès du concours (1/2)
Page 4 :	- La collection de Moulard (1/2)	Page 9:	- Le palmarès du concours(2/2) - « Pâques de Rodou »
Page 5 :	- La collection de Moulard (2/2) - Chronique du site (1/3)	Page 10:	- Le jeu - Réponse au jeu du N°2

## L'édito :

Bonjour à tous,

Il y a quelques jours, le 1<sup>er</sup> avril, eu lieu la journée commémorative des 2 ans d'existence du site internet avec bourse d'échanges dans sa version actuelle. La sortie du 3<sup>ème</sup> numéro de notre journal écrit par les collectionneurs pour tous les autres collectionneurs fait suite à cet événement. Ce numéro, se veut donc événementiel de l'anniversaire de notre site mais aussi des 10 ans de vie de notre collection, et nous lui souhaitons bien entendu de passer encore un grand nombre d'années ensemble ! Suite au turn-over de 2006, notre équipe a été légèrement modifiée, certains membres nous ont quittés et de nouveaux sont arrivés. Je remercie donc ici l'équipe qui a travaillé une fois de plus pour vous présenter ce troisième numéro : Christian(77), Miniasm(60), Ninnou17(17), Orfeo(06), Rodou(69), Yovan(28) et des autres collectionneurs qui se sont impliqués.

Petite nouveauté pour ce numéro, la boîte aux lettres du journal où vous pouvez nous contacter par E-mail pour vos remarques ou suggestions à [journal@jetons-touristiques.com](mailto:journal@jetons-touristiques.com), A vos claviers! Nous vous répondrons.

Nous vous souhaitons à tous une agréable lecture.

Yovan(28)

## Le site du Puy de Dôme :

Quoi de plus normal pour fêter les 2 ans du forum mais aussi les 10 ans d'existence des Jetons Touristiques que de présenter le site pionnier ayant mis en vente les premiers jetons de notre collection, Le Puy de Dôme.

Les volcans du Puy de Dôme se sont formés il y a près de 100.000 ans.

Le site ravit tout le monde par sa diversité et sa richesse, avec ses 4 sentiers de randonnée, formant la bagatelle de 5.000 kilomètres de pistes, où il est possible de faire de la cueillette de champignons, de découvrir la faune et la flore, d'observer les oiseaux dans leur habitat naturel ou encore de faire des randonnées VTT en famille. L'équitation peut aussi être pratiquée, et ainsi permettre de découvrir les lieux sous un autre angle.

Riche d'un passé litigieux et mouvementé, le Puy de Dôme est une région touristique importante pour ses sites et châteaux, filant de l'époque Antique à celle de Lafayette, créant ainsi un panel historique large. La période romane a également été très riche en Auvergne. Un grand nombre d'églises, qu'elles soient urbaines ou perdues dans la montagne, illustrent très bien cette époque.

Le terroir du Puy de Dôme est lui aussi riche en couleurs, illustré notamment par des régions viticoles notables, des fromages raffinés, des confitures parfumées, un miel très fleuri, qui conservent ainsi l'image et l'odeur d'une terre respectée. On peut apprécier ce terroir en organisant un séjour dans une ferme de découverte et de se rapprocher de l'artisanat d'antan qui règne sur cette région.

Le Puy de Dôme est donc un cadre agréable où il est possible de trouver le bonheur de tout le monde, et de conserver des valeurs artisanales. Le point positif pour notre collection se trouve en la médaille souvenir de ce site culminant à 1465 mètres. Toutes les infos pour obtenir ce jeton se trouvent sur notre site à la page descriptive de la médaille.

Pour plus d'informations sur cette région, consulter le site suivant : [www.planetepuydedome.com](http://www.planetepuydedome.com)

Yovan(28)





## Les jetons de La Géode passés au crible :

Non, vous ne lisez pas un article de géologie mais le passage au crible des quatre jetons de l'attraction la plus célèbre de la Cité des Sciences et de l'Industrie.

Localisée dans La Villette à Paris, cette énorme sphère accueille chaque jour d'heureux veinards qui s'extasient devant les films diffusés sur écran géant.

Côté jetons, nous avons le choix : Lisse au départ (remplacée) puis à facettes (remplacée, elle aussi) et enfin vue sous un autre angle (pour l'anecdote, Gilou75 a proposé ce visuel car c'était une photo accrochée au mur derrière le directeur qui l'a reçu le jour de la collecte de la Géode lisse), elle accompagne même l'Argonaute sur une quatrième médaille.



Miniasm(60)

## Le jeton Lion Panthera Léo passé au crible :

La réserve africaine de Sigean a édité cette année une nouvelle médaille : Lion Panthera Léo !

Malgré cette info réjouissante, la réserve a été de nouveau touchée par les intempéries et a été inondée dans la nuit du 29 au 30 janvier 2006...

Bilan de la catastrophe : plus d'une cinquantaine d'animaux morts des espèces suivantes : Onagres, Zèbres de Grévy, Cobes de Mrs Gray, Cobes lechwé, Springboks, Gnous, Autruches, Élands du Cap, Oryx gemsbok...

Si vous souhaitez leur apporter soutien et/ou obtenir plus d'infos à ce sujet, rendez vous sur le site web : <http://www.reserveafricainesigean.fr/> où vous pourrez signer la pétition.



Miniasm(60)

## Interview de Collectionneur : Willem (1/2) :

### Depuis combien de temps collectionnes-tu les jetons touristiques ?

J'ai commencé la collection purement par hasard en mai 2001, à l'occasion d'un déplacement professionnel à Carcassonne.

### Comment as-tu découvert les jetons touristiques ?

En mai 2001, j'étais détaché par mon employeur en Suisse, mais je montais très souvent au siège, à Bruxelles. Initialement, je devais partir en voiture de Bruxelles vers Rostock, en Allemagne, pour une réunion. Mais, 24 heures avant, on m'a prévenu que cette réunion se déroulerait à Carcassonne, et me voilà donc parti sur les routes de France dans un axe nord-sud. Et là, vu que je ne passais pas très loin de Lascaux, et que ce site constituait pour moi un vieux fantasme (j'y étais passé à deux reprises sans jamais pouvoir le visiter), j'en ai profité. En ressortant de la grotte, des peintures plein les yeux, j'ai découvert à la boutique de souvenirs de superbes médailles. J'en ai acheté une, et ainsi commença ma collection !

A Carcassonne, j'ai vu celle de la basilique Saint-Nazaire, cette fois-ci dans un distributeur fonctionnant avec des pièces de 10 francs (mais hors service ce jour-là), puis sur la route du retour, celles de Vallis Clausa à Fontaine-de-Vaucluse et du Pont du Gard.

### Et le forum ?

Bien plus tard. Dès mon retour de Carcassonne, j'avais cherché sur Internet, en commençant bien sûr par le site de la Monnaie de Paris, des informations sur cette collection, mais en vain. Le site de la MdP était très laconique, et je ne trouvais pas ce que je cherchais, et en particulier une liste complète des médailles disponibles. Début 2002, leur site affichait enfin une liste relativement exhaustive. Et là, j'ai commencé à les récupérer à mon rythme, en me déplaçant sur les sites (on ne trouvait presque rien sur les sites d'enchères). J'avais l'impression d'être le seul à collectionner ces médailles.

Et un jour, en rentrant le mot-clef dans un moteur de recherche, je suis tombé sur le tout premier forum de collectionneurs, qui n'avait rien à voir avec le résultat actuel !

### Tu joues du washboard, peux-tu expliquer à nos lecteurs ce qu'est cet objet ?

Il s'agit d'une planche à lessive couramment utilisée au début du siècle passé, constituée d'un cadre en bois et d'une tôle en métal. En mettant des dés à coudre métalliques sur les doigts, on fait des rythmes. Cela remplace la batterie.

J'ai amélioré ma planche en y ajoutant des cloches, des klaxons, des cymbales et autres accessoires. C'est un instrument typique du jazz New-Orleans.



## **Interview de Collectionneur : Willem (2/2) :**

### **Quel système de rangement utilises-tu pour tes jetons ?**

Les 3 classeurs de la MdP, avec un classeur à part trouvé dans le commerce numismatique pour les médailles SDF (sans domicile fixe) ou encore les remplacées (je mets la plus récente dans le classeur MdP).

### **Quelle est la médaille que tu aimerais voir apparaître ?**

En France, j'ai plusieurs idées. En Lorraine voisine, je verrais bien l'Abbaye des Prémontrés de Pont-à-Mousson, la cathédrale de Metz, la citadelle de Bitche. En Franche-Comté, le Gouffre de Poudrey, la Vallée de la Loue à Ornans, avec une petite préférence pour l'Abbaye de Montbenoît, en République du Saugey. Eh oui, la France a sa propre « République », avec sa douane, sa présidente et ses fermes franc-comtoises !

Mais ma préférée, pour rester en relation avec mon travail, serait une médaille illustrant le siège du Parlement européen, à Strasbourg.

### **J'ai vu que tu écrivais des phrases en luxembourgeois dans beaucoup de tes messages sur le forum, peux-tu souhaiter un joyeux anniversaire à la collection en luxembourgeois ?**

Ce n'est pas du luxembourgeois, mais du néerlandais. Bien que vivant au Grand-Duché depuis 5 ans, je ne parle pas cette langue, même si j'en comprends le sens. Je suis Néerlandais, et je profite de la présence de quelques compatriotes sur le forum pour communiquer parfois dans notre langue batave. Toutefois, je me suis renseigné, et en luxembourgeois, on dirait : « Schei Gebuertsdag an de Collection ». L'orthographe est sans garantie, cette langue ne s'écrivant que depuis 5 ans et les règles n'étant pas encore bien déterminées.

### **Collectionnes-tu d'autres choses ?**

Oui. Les Euros (les kits, les 2 Euros commémoratives et les Euros courants de chaque pays, mais sans les millésimes), les médailles AMMF (la collection européenne) et les cuillères des compagnies aériennes (celles en métal qui sont bien marquées par le logo de la compagnie).

### **En tant que collectionneur dit étranger, comment fais-tu pour te procurer des doubles et autres médailles ?**

La France est à 12 km de chez moi, la Belgique à 20 km. Aucune frontière n'est à plus de 25 km d'un lieu géographique luxembourgeois. Donc, il est assez facile pour moi d'aller chercher les médailles lorraines, alsaciennes et champenoises. Je me déplace aussi souvent à Paris et en Rhône-Alpes. Sinon, j'échange beaucoup grâce au forum.

### **Te semblerait-il possible de voir des médailles de notre collection dans ton pays, si oui, quels monuments en méritent une ?**

J'en rêve depuis longtemps. Je verrais bien une médaille « générale » de la ville de Luxembourg, avec le Pont Adolphe en illustration. Sinon, les Casemates du Bock, un superbe site à visiter, un rocher truffé de galeries souterraines, en plein centre de Luxembourg-Ville.

Dans le reste du Grand-Duché, je verrais bien le Château de Vianden et celui de Bourscheid, ainsi que l'Abbaye de Clervaux.

### **Que penses-tu des rapports humains qui sont nés sur le site, entre la majorité des Collectionneurs? (je rappelle que tu travailles à la Communauté Européenne)**

Un seul mot : tout simplement fantastique ! Ayant assisté à mon premier meeting à Paris en octobre 2004, puis à celui de Compiègne en 2005, Metz il y a 2 semaines et étant inscrit à celui de Limeil-Brévannes en avril 2006, je suis convaincu qu'il existe une vie sociale à côté de la collection. On pourrait se contenter de faire la collection seul, dans son coin, mais on passerait à côté de moments formidables avec les autres collectionneurs qui deviennent souvent vite des amis. Et ça, c'est très précieux.

Travaillant à l'Union européenne, dans un environnement hautement multi-culturel, je suis toujours demandeur d'activités permettant de nombreux contacts internationaux. Si, à côté de ma vie professionnelle, je peux continuer à avoir de tels contacts dans un cadre moins officiel et parfois « eurocratique », où je peux allier passion et amitié, c'est idéal. Et le site est une mine d'or incroyable dans ce domaine là ! Je ne peux que saluer l'immense travail qui a été fait depuis quelques années pour arriver au résultat que nous connaissons aujourd'hui.

*Interview réalisé par Miniasm(60)*



## La Collection de Moulard (1/2) :

Je m'appelle James, Moulard sur le forum. Je suis garagiste. Je travaille avec ma femme et elle partage ma passion pour les médailles souvenir.

J'ai débuté ma collection ( sans le savoir ) en Août 2001; c'était à l'Observatoire Météo France du Mont Aigoual. La seconde médaille, c'était l'année d'après en Auvergne à Vulcania. Puis j'ai cherché sur Internet dans le site Monnaie de Paris et je suis tombé sur le site Médailles-Souvenir.com. Là j'ai découvert tous les sites médaillés. Ensuite çà n'a plus été qu'une course à la médaille, dont une année record ( 2004 ) avec pas moins de 110 médailles en 15 jours et 8500 km parcourus dans toute la moitié sud de la France. J'ai ensuite commandé les classeurs 1 et 2. A réception le concept ne m'a pas emballé. J'ai alors eu l'idée de me confectionner mes propres pages. J'ai acheté le logiciel photo qui va bien: il s'appelle 1,2,3 photos, il m'a coûté 30 Euros environ, il en existe beaucoup d'autres. L'imprimante, je l'avais déjà: laser couleur à 350 Euros: elle sert à tellement d'autres choses.

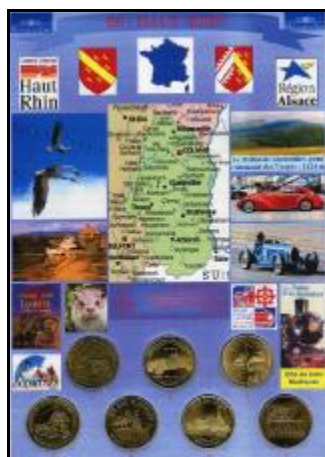
Après il me fallait créer la mise en page. Je fais en haut de page une sorte de banderole dans laquelle j'insère le N° de département et son nom, juste au-dessous de gauche à droite: logo du département, ses armoiries ensuite la carte de France avec l'emplacement du département, les armoiries de la région et son logo. Au centre ou en haut ou en bas, la carte du département ( suivant l'emplacement des médailles ), puis un cadre avec les N° et les désignations de celles-ci. Après je dispose les médailles, suivant le nombre, en ligne, en carré, en rond, en triangle etc... Il me suffit après de combler les espaces vides avec les photos se rapportant aux sites.

J'y mets aussi la gastronomie locale ou les logos des villes ou des événements sportifs etc....

Comme les pages sont recto-verso, il ne faut pas que les médailles se croisent ( à cause de l'épaisseur du carton ).

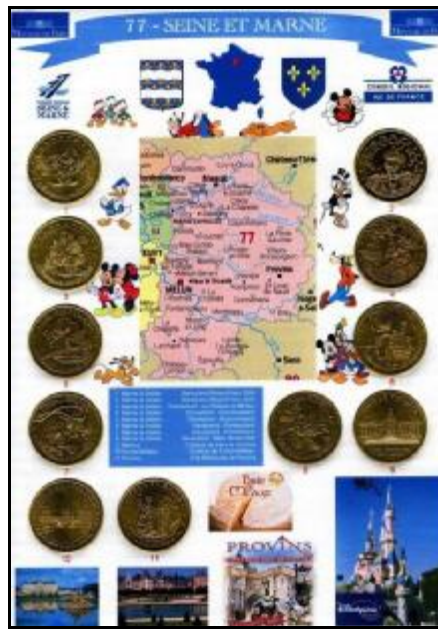
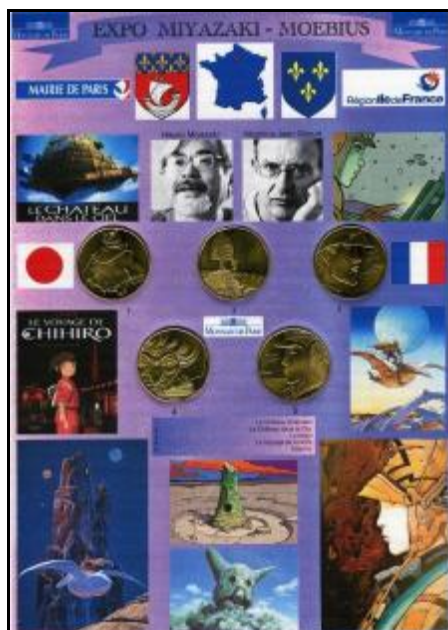
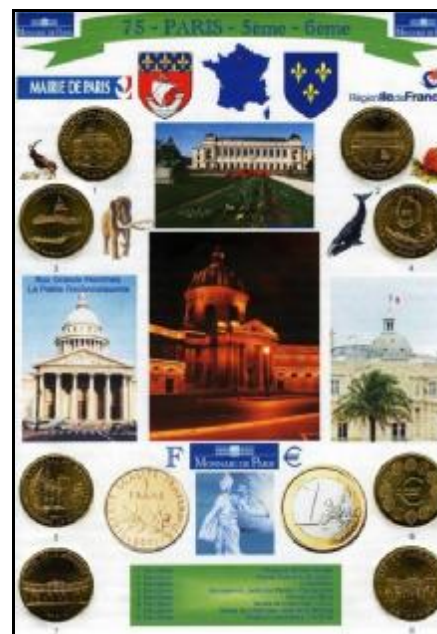
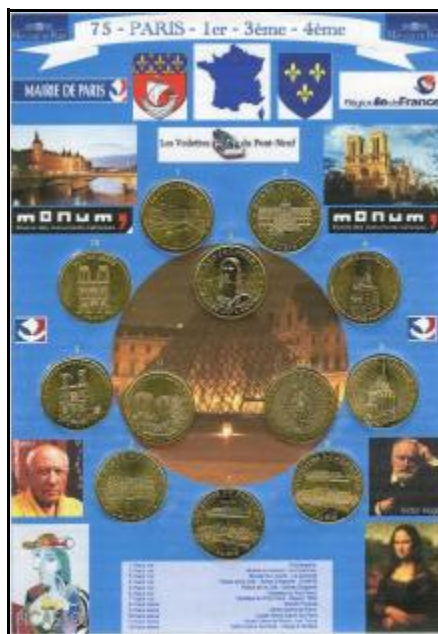


Le support: à partir d'un carton gaufré de l'épaisseur des médailles issu de boîtes range-chemises ( on peut faire 2 cartons donc 4 départements avec une boîte ), je découpe celui-ci au format A4, avec les doigts j'écrase les 4 bords sur quelques millimètres et je colle des bandes de papier fin sur ceux-ci afin que cela fasse plus propre. Le fait d'écraser les bords du carton facilite l'insertion de celui-ci dans le feuillet plastique transparent. Il ne reste plus qu'à coller les pages ( épaisseur 120 g ) sur les cartons et de faire les trous de l'emplacement des médailles. Pour ce faire, j'utilise une douille de diamètre inférieure à la médaille, je colle autour 2 lames de rasoir que je fais dépasser de la valeur de l'épaisseur de la médaille. Il n'y a plus qu'à appuyer sur la douille en faisant attention de ne pas traverser de part en part ( il faut juste découper la première couche de carton et la gaufre ), après j'utilise un canif pointu pour évider soigneusement. J'ai mis environ 10 mois à réaliser tous les départements. L'inconvénient majeur c'est que la collection ne s'arrête pas là ( chaque année il sort au moins 40 nouvelles médailles et il faut à chaque fois recommencer ), mais quand on aime on ne compte pas.





## La Collection de Moulard (2/2) :



Moulard(28)

## Chronique du site (1/3) :

31 mai 2005 : Non, ce n'est pas une date historique, du moins pour le commun des mortels, mais une date qui compte néanmoins dans ma vie de collectionneur, celle de mon inscription sur le site [www.jetons-touristiques.com](http://www.jetons-touristiques.com). Et il n'est guère exagéré d'affirmer que ma vie en a été changée. Mais avant de relater les quelques mois d'existence commune écoulés depuis, il ne me paraît pas inutile de naviguer sur les méandres de nos cours respectifs jusqu'à leur confluent.

*Un beau jour du mois d'août 1996, en vacances dans la famille, mes pas me conduisent vers la cathédrale St Étienne de Bourges. Se plantant devant un distributeur à la façade bleue, ma fille, alors âgée de 7 ans, me dit : « Papa, tu m'achètes la jolie médaille ? » Séduit par l'aspect avenant de l'engin et le prix modique du souvenir, j'introduis une pièce de 10 F dans l'encoche prévue à cet effet. Un bruit caractéristique m'avertit que le jeton a fini sa course dans le réceptacle inférieur et ma fille s'empare alors de sa première médaille ignorant que bien d'autres la rejoindront plus tard.*



## **Chronique du site (2/3) :**

*Ce n'est pourtant qu'en juillet 1998, excursionnant sur la côte sud de la Bretagne, que celle des alignements de Carnac retrouve son aînée. Bien entendu, mon cerveau de collectionneur en ébullition se dit aussitôt : « S'il y en a deux, il y en a d'autres. » Bientôt nanti d'une connexion Internet, je me mets illico en quête d'informations et, ricochant sur la Monnaie de Paris, j'aboutis chez E.V.M. et obtiens une liste d'environ 70 spécimens.*

Dans le même temps, un jeune corrézien collecte en juillet 1996 sa première médaille et entame une collection en dilettante. Ce jeune garçon a l'immense chance d'avoir un grand frère prénommé Stéphane qui, pour l'aider à compléter sa collection, met en ligne une simple page web en 1999.

*Puis, de septembre 1998 à septembre 2000, mon activité professionnelle me conduit à me déplacer fréquemment sur une grande partie du territoire français, ce que je mets à profit pour initier la sempiternelle quête des manquantes. Il m'arrive même parfois, comme à Belfort, d'en découvrir certaines qui ne figurent pas sur ma liste.*

Nos corréziens ne sont pas en reste et, de 1999 à 2002, les contacts établis avec une quinzaine de collectionneurs leurs permettent de progresser à pas de géant par le biais d'échanges fructueux. Le développement rapide d'Internet conduit Stéphane à s'équiper en conséquence et, fin 2002, la page web devient un site à part entière avec un embryon de liste et l'autorisation d'utiliser les visuels E.V.M. et Monnaie de Paris. Le premier forum suit bientôt et avec lui les premiers ennuis, car des visiteurs indécis s'y livrent à des manœuvres malhonnêtes.

2003 et 2004 ne sont qu'une succession d'imbroglis et d'attaques plus basses les unes que les autres. La mise en place d'un forum sécurisé et le soutien constant d'une phalange de collectionneurs fidèles et passionnés permettent néanmoins, contre vents et marées, de rester à flot malgré l'émergence d'au moins trois sites concurrents dont le but était tout simplement de supplanter le projet et d'aseptiser la Collection.

*Pour ma part, cette période plus sédentaire, assortie d'un déménagement, voit stagner la collection. Chaque occasion de déplacement entraîne néanmoins une collecte. Ainsi un séjour d'une semaine à Paris se solde par une pêche quasi miraculeuse. Soucieux de tenir ma liste à jour, d'épisodiques croisières sur la toile me permettent de prendre le pouls des diverses initiatives et de la réactualiser à la source « stéphanoise ».*

Dans les derniers mois de 2004 Stéphane entame sa propre collection et est rejoint dans l'entretien du Site Internet par Steph80 qui met ses compétences informatiques au service de ce qui est en train de devenir une Communauté de Collectionneurs de plus en plus soudée et motivée. Ainsi à l'aube de 2005, la naissance du premier opus de la Liste Interactive vient concrétiser tous ces efforts et constituer l'épine dorsale d'un site désormais majeur. Les meetings inaugurés en petit comité prennent également leur essor, leur rythme et leur nombre de participants croît régulièrement, tout comme celui des inscrits du site.

*En ce même premier semestre 2005, ma fille et moi détenons maintenant 75 médailles. La consultation périodique du site nous fait prendre conscience que la liste est en évolution constante : parutions de plus en plus fréquentes, épuisées de plus en plus nombreuses, ruptures régulières... La nécessité d'une information à jour, la fascination pour le « médailloscope », le refus de payer un droit d'accès me conduisent donc tout naturellement à la date fatidique du 31 mai 2005 où les cours séparés se trouvent enfin réunis en un même fleuve.*

Il serait trop long de décrire par le menu toutes les découvertes que j'ai faites et toutes les évolutions survenues au long de ces neuf mois de vie commune. Je ne m'attacherai donc qu'aux événements et aux éléments les plus marquants.

Tout d'abord le fameux concours de l'été 2005 avec son astucieux jeu de piste m'a donné l'occasion d'effectuer une visite détaillée du site, de la cave au grenier et du grenier à la cave, d'en ouvrir toutes les portes, d'en déplacer toutes les armoires et d'en soulever tous les tapis en quête des fameux indices. Rien de tel pour en devenir un familier !

J'ai ainsi pu explorer dans ses moindres recoins la Liste Interactive qui était en attente de sa seconde version. Cet outil indispensable du collectionneur a continué d'évoluer régulièrement et aujourd'hui il n'est plus question de l'évaluer en nombre de versions puisqu'elle s'améliore en permanence et ce, grâce au travail acharné du « sorcier blanc » Steph80, aussi talentueux et efficace qu'il est modeste et discret.

Inséparables de la Liste, les fiches des sites se présentent maintenant sous la forme d'onglets fort pratiques déclinant les informations de collecte, la localisation géographique, une photographie du lieu et les visuels des jetons que l'on y trouve. Leur mise à jour est un exemple de l'entraide entre collectionneurs, car elle est le résultat d'une remontée continue de renseignements recueillis sur le terrain lors des visites des uns et des autres.



## Chronique du site (3/3) :

C'est dans une des nombreuses rubriques du forum que sont communiqués ces renseignements, tout comme les annonces des nouveautés, celles des meetings, des collectes. Une bourse d'échanges très active permet à tout collectionneur de transmettre à ses pairs ses listes de doubles et de recherchées. Des débats animés sur des sujets tournant autour de la collection y prennent place et il y a même un bureau des conciliations pour régler à l'amiable les différents pouvant naître d'un malentendu, d'une négligence ou d'un mouvement d'humour.

Je ne m'attarderai pas sur l'organisation des meetings, ni sur le t'chat ou les circuits de collecte, réservant ces sujets pour de prochaines chroniques. Mais je voudrais terminer par l'initiative récente la plus marquante et la plus caractéristique de la philosophie de notre site préféré, j'ai nommé les grandes collectes organisées. Leur but est de permettre au plus grand nombre de pouvoir acquérir des médailles rares, réapparues après rupture (Zeughaus de Berlin), en voie de disparition (Géode face lisse) ou dont le site est trop éloigné pour pouvoir s'y rendre aisément (Berlin, Portugal). Un corollaire de cette action est de tenter de juguler la spéculation débridée qui cherche à s'installer, confisquant le bénéfice commun du plaisir de collectionner pour celui beaucoup moins noble, individuel et pécuniaire de quelques-uns.

C'est bien là que l'expression « Communauté des Collectionneurs » prend tout son sens. Aussi antinomi-ques que paraissent ces deux mots, ils cohabitent à merveille, générant des échanges fructueux, non seulement de l'objet de notre collection, mais surtout et encore plus sur le plan humain. Loin de l'image du collectionneur crispé sur son trésor et n'échangeant que pour accumuler davantage, nous créons tous ensemble, chaque jour, un authentique espace de solidarité et d'entraide. Et c'est pour cela que nous nous y sentons si bien !

*Orfeo(06)*

## Le patrimoine mondial en France (1/2) :

En 1972, l'UNESCO a adopté un traité international intitulé « Convention concernant la protection et la préservation du patrimoine culturel et naturel à travers le monde considéré comme ayant une valeur exceptionnelle pour l'humanité » Et, à partir de 1977, un « Comité du patrimoine mondial » établit, chaque année, une « liste du patrimoine mondial » où figurent les biens répondant à cette définition et qui nécessitent leur protection en tant qu'élément du patrimoine de l'humanité toute entière.

Aujourd'hui, 181 pays ont adhéré à cette Convention et se doivent de rendre compte régulièrement au Comité de l'état de conservation de leurs biens inscrits. Chaque Etat partie est responsable de la protection et de la préservation des sites inscrits qui se trouvent sur son territoire.

Pour ce faire, des ressources importantes sont nécessaires. Elles proviennent de la contribution des Etats parties et de dons privés. Elles s'élèvent annuellement à 4 milliards de dollars U.S. environ. C'est à peu près 1% du budget de l'UNESCO.....

Si le cœur vous en dit, vous pouvez être donateur !!!

Actuellement, 812 biens sont inscrits sur la fameuse liste, dont 30 en France. Le dernier en 2005 : la ville du Havre.

Pourquoi vous ai-je fait tout ce laïus ? Eh bien, par ce que l'on peut trouver au moins une médaille MDP/EVM dans la plupart de ces sites.

Voici la liste des sites concernés, par ordre chronologique de leur inscription (avec l'année). Et vous trouverez en rouge les 6 où il n'y a pas encore de médaille. Espérons qu'ils en auront au moins une prochainement ...et que les lignes rouges passeront au noir.

Basilique et colline de Vézelay (1979)  
Cathédrale de Chartres (1979)  
Grottes ornées de la vallée de la Vézère (1979)  
Mont-Saint-Michel et sa baie (1979)  
Palais et parc de Versailles (1979)



Abbaye cistercienne de Fontenay (1981)  
Cathédrale d'Amiens (1981)  
Monuments romains et romans d'Arles (1981)  
Palais et parc de Fontainebleau (1981)  
Théâtre antique et ses abords et « Arc de Triomphe » d'Orange (1981)





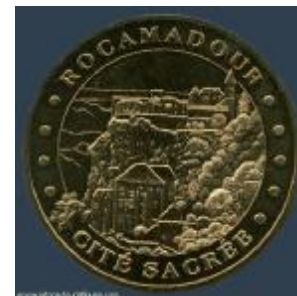
## Le patrimoine mondial en France (2/2) :

Saline royale d'Arc-et-Senans (1982)  
Caps de Girolata et de Porto et réserve naturelle de Scandola,  
calanches de Piana en Corse (1983)  
Eglise de Saint-Savin-sur-Gartempe (1983)  
Places Stanislas, de la Carrière et d'Alliance à Nancy (1983)  
Pont du Gard (1985)



Strasbourg, Grande Ile (1988)  
Cathédrale Notre-Dame, ancienne abbaye Saint- Rémi et palais de Tau  
Reims (1991)  
Paris, rives de la Seine (1991)  
Cathédrale de Bourges (1992)  
Centre historique d'Avignon (1995)

Canal du Midi (1996)  
Pyrénées – Mont Perdu (1997, 1999)  
Ville fortifiée historique de Carcassonne (1997)  
Chemins de Saint-Jacques-de-Compostelle en France (1998)  
Site historique de Lyon (1998)  
Beffrois de Belgique et de France (1999, 2005)  
Juridiction de Saint-Emilion (1999)



Val de Loire entre Sully-sur-Loire et Chalonnes  
y compris Chambord (2000)  
Provins, ville de foire médiévale (2001)  
Le Havre, la ville reconstruite par Auguste Perret (2005)

Pour 2007, Bordeaux est candidate. Souhaitons-lui d'être retenue. Un site qui a déjà sa médaille MDP/EVM.

Il y a en France de super-sites à visiter. Pourquoi ne pas les « collectionner » et aller d'abord voir ceux inscrits dans la « liste du patrimoine mondial » ? Ils peuvent être des points de référence pour vos circuits touristiques. Et vous en profiterez pour vous arrêter en route là où se trouvent toutes les autres médailles.

\* Dernière minute: et voici qu'apparaît la médaille: "Saline Royale d'Arc-et-Senans". Il suffisait de demander...

Christian (77)

## Le palmarès du concours (1/2) :

Les N° des dessins, par thèmes, renvoient au N° figurant sur <http://www.jetons-touristiques.com/concours>

### Thème "10 ans" :

1° -> Sebastien67 - dessin N°18 - 21 Votes  
Lot : Lourdes 2002 + T-Shirt



2° -> JEF - dessin N°9 - 12 votes  
Lot : Euro 2000 des jeunes + 2 entrées au choix



3° -> Riantsoa - dessin N° 16 - 10 votes  
Lot : Géode Lisse + 6 mois d'alertes SMS

4° -> Orféo - dessin N° 11 - 10 votes  
Lot : 1 médaille tirée au sort



5° -> FAISSAT - dessin N°5 - 5 votes  
Lot : 1 médaille tirée au sort

6° au 8°, ex-aequo avec 3 votes :  
Polo250191 - dessin N°15  
Classé 1° Junior - Lot Lourdes 2002 + Classeur à spirales



Gregorux - dessin N° 6  
Lot : 1 médaille tirée au sort  
Jerome Bonnemaïson - dessin N°10  
Lot : 1 médaille tirée au sort

9° et 10°, ex-aequo avec 2 votes :  
Moulard - dessin N°12 (1° du thème Vision Adulte)  
Romane - dessin N°17 (1° du thème Vision Junior)



## Le palmarès du concours (2/2):

### Thème "Vision" :

1° -> Moulard - dessin N°5 - 27 votes  
Lot : Lourdes 2002 + T-Shirt



2° -> Padawan - dessin N°6 - 14 votes  
Lot : Ruche Verrière + 2 entrées



3° -> Sebastien67 - dessin N°7 - 14 votes  
(1° du thème "10 ans")

4° -> Yovan - dessin N°9 - 7 votes  
Lot : 1 médaille tirée au sort

5° -> Romane - dessin N°4 - 4 votes  
Classé 1° Junior - Lot Lourdes 2002 +  
Classeur à spirales



6° au 8°, ex-aequo avec 3 votes :  
Grenadine - dessin N° 1  
Lot : 1 médaille tirée au sort  
Carthur - dessin N°2  
Lot : 1 médaille tirée au sort  
Vaness1312 - dessin N°8  
Lot : 1 médaille tirée au sort

9° -> Casse-Tête - dessin N°3 - 1 vote  
Lot : 1 médaille tirée au sort

Bravo à tous les participants, merci aux votants.

Stéphane(87)

## « Pâques de Rodou » :

En ce mois d'avril, quelle actualité pouvons-nous bien évoquer ? Et bien, j'ai choisi une fête, certes religieuse mais qui, comme Noël, va au delà de ce caractère et qui s'est développée pour faire naître des légendes toutes plus ou moins différentes selon les régions.

Parlons donc de « Pâques ». Un petit rappel de l'histoire religieuse s'impose: pendant le triduum pascal, les cloches ne sont plus sonnées en signe de deuil pour commémorer le temps qui s'écoula entre la mort du Christ et la Résurrection.

Ce n'est que dans la nuit du samedi au dimanche de Pâques que celles-ci reviennent; la légende veut qu'elles soient chargées de friandises, qu'elles déversent celles-ci dans les jardins et les prés, et qu'elles contribuent aux festivités pascales. Pour le voyage, les cloches se munissent d'une paire d'ailes, de rubans ou sont transportées sur un char; les enfants ont beau regarder dans le ciel, ils ne parviennent jamais à voir ces fameuses cloches de Pâques.

Leur déception est cependant vite oubliée en découvrant les œufs cachés dans les jardins.

Pourquoi des œufs me direz vous? eh bien, les personnes pratiquantes ne mangeaient pas d'œufs durant le carême; ainsi, après 40 jours de production (car nos poules ne s'arrêtaient pas de pondre) on se retrouvait avec une belle réserve, de ce fait on se rattrapait donc de ce long jeûne d'œufs. Ah ah ah!!

L'œuf est également un symbole d'une nouvelle vie. Donner des œufs en cadeau à Pâques ou pour célébrer l'arrivée du printemps, est une tradition installée depuis des centaines d'années.

Pour finir nos « légendes urbaines » voici celle qui plaira le plus à nos têtes blondes : le lapin ou lièvre de Pâques selon les régions. Écoutez bien ce qui se conte en Allemagne :

Une vieille femme n'avait pas assez d'argent pour acheter des œufs pour ses petits enfants.

Elle décide alors d'en peindre.

Elle les cache dans son jardin sous des tas de brindilles. Elle appelle ensuite les enfants et les invite à chercher leurs surprises.

Tout à coup, un lapin saute d'un petit nid de brindilles. Un enfant crie tout émerveillé : " Le lapin a laissé des œufs peints pour notre surprise de Pâques! "

Pour finir sur ces belles paroles, je vous souhaite à tous d'avoir passé de bonnes fêtes de Pâques. Qui sait, peut-être, dans votre jardin, se cachaient des œufs délicieux, ou qui sait, des médailles rares...

Rodou(69)



## Le Jeu :

Pour compléter la grille...

01 Nombreux, possédant jusqu'à 4 médailles

02 Mon horloge est médaillée

03 Parc de région parisienne

04 Ancienne geôle parisienne

05 Ville rose

06 Lien entre les bateaux parisiens et les vedettes du Pont Neuf

07 Site protégé du Finistère

08 Forêt, rocher, sanctuaire

09 Les châteaux de la Loire en ont hébergés plusieurs

10 Ville du Tarn permettant de ligoter

11 Célèbre pour ses chocolats et Ferias

12 Zoo (hors France)

13 Département de la fondation Claude Monet

14 Palais de Reims en verlan

15 Pays de l'Atomium

16 Département Bordelais

17 Une des Saintes Maries

18 On en fait beaucoup pour compléter sa collection

19 Nouveauté 2006 d'Aigues-Mortes

20 Pont du Sud

21 Capitale médaillée

22 Cathédrale en rupture

23 ... de Solutré

24 une belle oie est sur ma médaille

25 Château qui fut longtemps en rupture

26 Ile médaillée

27 Aiguille ou pic

28 Terre de découverte

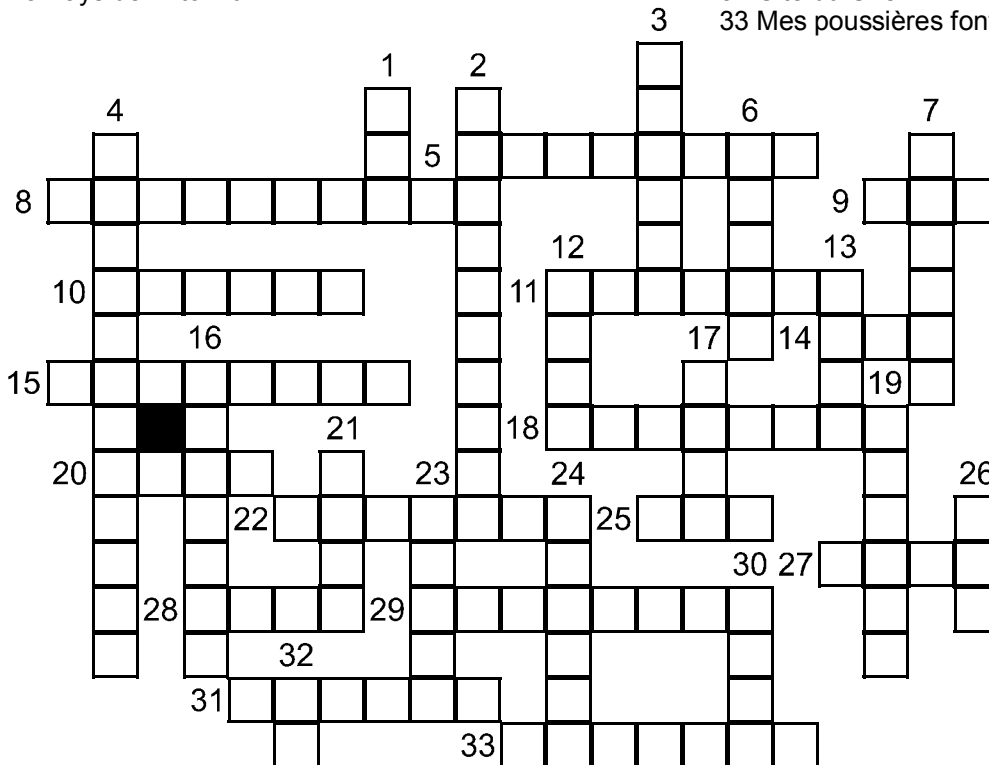
29 Capitale du parfum et de la lumière

30 Touristique ou protégé

31 Une vierge y trône

32 Cité du Cher

33 Mes poussières font rêver



## Réponse au jeu du N°2 :

Yovan(28)

01 JACOBE

02 NANTES

03 LOURDES

04 MEETING

05 SIGEAN

06 ARENES

07 PICASSO

08 AQUARIUM

09 HOUDIN

10 GIRAFE

11 PESSAC

12 AMNEVILLE

13 NAPOLEON

14 RHINOCEROS

15 SAINTGILLES

Flo75(75)

L'équipe de « Le Jeton Touristique » : Orfeo(06), Miniasm(60), Ninnou17(17), Rodou(69), Christian(77) et Yovan(28), sous le patronage des administrateurs du site [www.jetons-touristiques.com](http://www.jetons-touristiques.com)

Merci de nous signaler amicalement toute erreur, tout manquement. Nous accueillons toute aide, article, suggestion avec plaisir : [journal@jetons-touristiques.com](mailto:journal@jetons-touristiques.com). Cette publication est tout simplement bénévole, dans le cadre de la Communauté des Collectionneurs inscrits à [www.jetons-touristiques.com](http://www.jetons-touristiques.com)

Pour vérification, ce document est téléchargeable à cette adresse : [http://www.jetons-touristiques.com/pdf/le\\_jeton\\_touristique\\_3.pdf](http://www.jetons-touristiques.com/pdf/le_jeton_touristique_3.pdf)